

Pantokrator

Ikony Chrystusa Pana

c. d. cyklu «Ikony»

Janina Różycka-Klejnowska

W ikonografii chrześcijańskiej należy szukać *dokumentów Tradycji Kościoła*. Na pierwszym miejscu należą do nich pisma Ojców (zwłaszcza Apostolskich) i Pisarzy Kościoła, kolejnym źródłem jest liturgia, dokumenty Kościoła (zwl. papieskie, soborowe). Następnie ikonografia chrześcijańska, która za pomocą obrazu przekazuje to czego język nie jest w stanie wyrazić. Można też mówić o innych "pomnikach Tradycji".

Tradycja jest składową *Objawienia Bożego* obok Biblii. Tradycja jest to objawienie nie zapisane w Piśmie Świętym, choć faktycznie mogło być spisane.

IKONOGRAFIA JEST FORMĄ MALARSKĄ PRZEKAZU OBJAWIENIA.

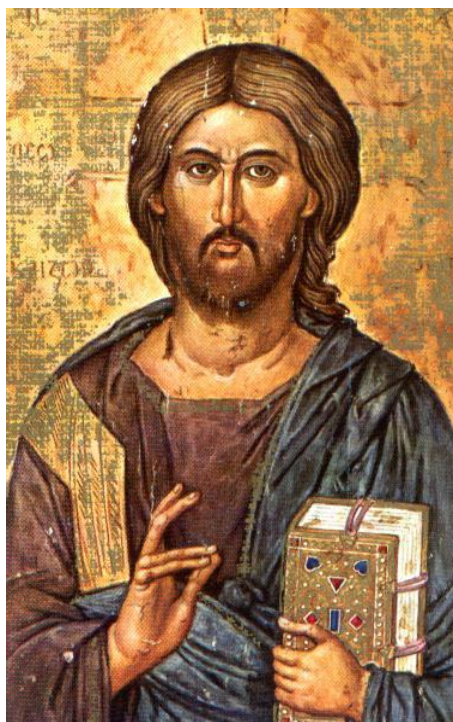
Wschód zna 3 główne przedstawienia ikonograficzne Chrystusa Pana:

1. **Mandylion** obraz nie ręką ludzką uczyniony, odbicie Jezusa ofiarowane królowi Abgarowi;

2. **Emmanuel** (Chrystus-Młodzieniec w geście błogosławieństwa i rulonem Pisma w lewej ręce);

3. i **Pantokrator** ((**Вседержитель**) - Wszechmogący, Mistrz Uniwersum, *Podtrzymujący w istnieniu*, jest najczęstszym przedstawieniem Chrystusa.

Chrystus Pantokrator w Kościołach Wschodnich jest punktem kulminacyjnym, ośrodkiem, ku któremu się zwracają wszystkie punkty odniesienia. Umieszczony jest bądź w absydzie nad ołtarzem, bądź we



BIZANTYJSKA IKONA CHRYSTUSA PANTOKRATORA

wnętrzu wielkiej kopuły, bądź też na skrzyżowaniu transeptu¹. W ikonografii bizantyjskiej ikona Chrystusa Pantokratora w kopule kościoła symbolizuje Chrystusa jako reprezentanta Boga Ojca².

Głowa Chrystusa otoczona jest nimbem krzyżowym (taki nimb może mieć jedynie któraś z Osób Trójcy, a malowany na odpustowych ikonach Matki Boskiej jest błędem ikonograficznym i teologicznym). Na nimbie są zaznaczone litery OΩN ("Jestem, który jestem" Wyj. 3, 14). Trzyma w ręce Księgę Ewangelii, czasem z tekstem "Ja jestem światłością świata", lub "Kto idzie

¹ ASSÉMAT G., *Les Fresques de Nicolaž Greschny*, Éditions du Lion de Juda, 1992, 14.

² J 14,9: *Kto Mnie zobaczył, zobaczył i Ojca*.

za mną nie będzie chodził w ciemnościach”, lub “Ja Jestem Drogą, Prawdą, Życiem”, lub “Przyjdźcie do Mnie wszyscy, którzy utrudzeni i obciążeni jesteście a Ja was pokrzepię. Weźcie moje jarzmo na siebie i uccie się ode Mnie, bo jestem cichy i pokorny sercem, a znajdziecie ukojenie dla dusz waszych. Albowiem jarzmo Moje jest słodkie a ciężar lekki” (ten ostatni tekst pojawia się zwłaszcza na ikonach ruskich).

Wiele ikon przedstawia Chrystusa Pantokratora zasiadającego na kosmicznym tronie z czterema zwierzętami z prorocstwa Ezechiela. Jest to ukazanie Jezusa Apokalipsy, Jego powtórnego przyjścia. Jest to też ikona wyznająca wiarę w Chrystusa *zasiadającego po prawicy Ojca, i wspólnie odbierającego z Nim chwałę*. Istnieje też typ przedstawień zwany *Deesis*, gdzie Chrystus jest otoczony dwoma ludźmi najbardziej wywyższonymi spośród wszystkich, odbierających największy kult w Kościele: jest to *Theotokos* - Matka Boga, oraz św. Jan Chrzciciel - największy narodziły z niewiasty (tak o nim mówił Pan Jezus³). Symbolizuje ta ikona *Gody Baranka*: Chrystus ze swoją obłubienicą, Kościołem, reprezentowanym przez Bogarodnicę, oraz przyjaciela Oblubieńca (J 3,29), prekursor prowadzący do obietnicy.

Istnieją też inne ikony, gdzie postacią centralną jest Chrystus: ikona *Chrztu Pańskiego*, ikona *Ukrzyżowania*, ikona *Zmartwychwstania* czyli *Zstąpienia do piekieł*. Typ ikonograficzny Pantokratora pojawił się w III wieku.

Konteplacja Chrystusa jest szczytem i centrum duchowości bizantyjskiej, ponieważ Chrystus jest jedyną możliwością dla czło-

wieka by zbliżyć się do Boga. Bóg jako Bóg (absolut) jest niewidzialny, nie do dotknięcia, nie do ogarnięcia, niezrozumiały, wielkie Misterium. Lecz *Logos* - Bóg, który stał się człowiekiem, jest możliwy do odczucia. Cała teologia ikony jest przez to wyjaśniona. Ikona jest do pomyślenia jeśli istnieje inkarnacja. Jeśli nie ma wcielenia - żaden obraz Boga nie jest możliwy. Zbliżenie do Boga staje się *przez Chrystusa mocą Ducha Świętego*. Boga nikt nigdy nie widział, jedynie Syn go widział i Go nam objawia.

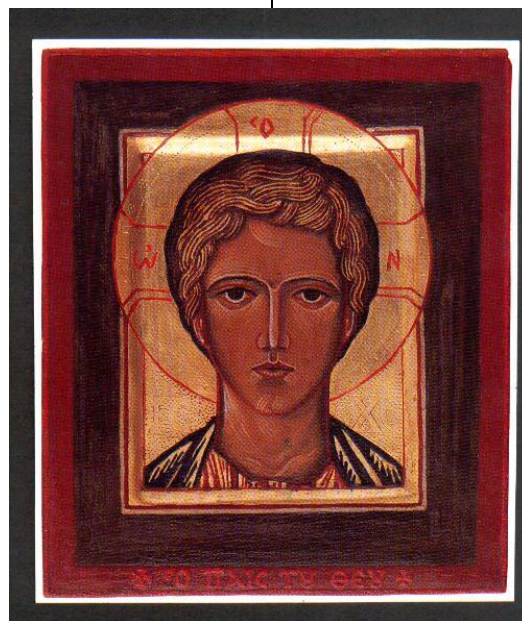
Emmanuel - to przedstawienie Jezusa jako młodzieńca, znane od starożytności jedno z najwcześniejszych przedstawień (por.

w katakumbach - *Chrystus Dobry Pasterz*). Czasem przedstawiony jest jako Stwórca o młodym obliczu. Podkreśla to *odwieczność* Boga. Ikona ta przedstawia również prawdę o Chrystusie żyjącym wciąż w swoim Kościele, według prorocstwa Izajasza o Mesjaszu-Emmanuelu⁴. Również Chrystus obiecuje swoim uczniom, że będzie z nimi zawsze:

“Dana Mi jest wszelka władza w niebie i na ziemi. Idźcie więc i nauczajcie wszystkie narody, udzielając im chrztu

*w imię Ojca i Syna, i Ducha Świętego. Uccie je zachowywać wszystko, co wam przykazałem. A oto Ja jestem z wami przez wszystkie dni, aż do skończenia świata.”*⁵

Jest to ikona napełniająca optymizmem płynącym z faktu, że Bóg mieszka wśród nas.



IKONA EMMANUELA - CHRYSUSA WIECZNIE MŁODEGO, BOGA BEZ POCZĄTKU I BEZ KOŃCA, BOGA Z NAMI

³ Lk 7,28

⁴ Iz 7,14

⁵ Mt 28, 18b-20